

ZAVOD ZA ŠPORTNIŠKO VARNOST LJUBLJANA
LJUBLJANA, GOSPOŠKA 15

S T A R A L O K A
VALORIZACIJA IN ŠPORTNIŠKI REŽIM

Ljubljano, 16. junija 1967

RAVNA TELJ :
Vlasto Kopač

V S E B I N A :

Tekst	str.
Perografije	str.
Karte	2 Kon.

T R K S T :

BAR - JANSÁ ADA

UVOD

DR. PAVLE BLAZNIK

STARÁ LOKA - HISTORIČNO TOPOGRAFSKI OPIS

DR. IWAN SEDEJ

OZNAKA IN VALORIZACIJA STARE LOKE

BAR - JANSÁ ADA

ZAKLJUČNA OZNAKA NASPLJA S SEZNANOM ZAŠČITENIH OBJEKTOV

BAR - JANSÁ ADA

SPOMENISKO VARSTVENI REŠIM

BAR - JANŠA ADA

UVOD

Odlok o spomeniški zaščiti Škofje Loka je izšel že 18. 12. 1960 (LR VII, 1960), sajal pa je le področje starega mesta s namenom, da se ohrani in vzdržuje zgodovinski značaj kraja. V skopih obrisih je bil podan varovalni režim, ki je zahteval vzdrževanje obstoječega tlorisa naselja, plastike ulic in trgov, parcelacije samljišča, gabarit, strešni naklon ter značilne kritine posamezni objekti pa so se zaradi zgodovinske, urbanistične in etnografske pomembnosti še posebej zavarevali, med njimi tudi stareloški grad.

Odlok je pripravil in izdelal Svet za prosveto in kulturo, Muzej ter Muzejske društvo Škofje Loka, izdal pa ga je Občinski ljudski odbor Škofje Loka.

Odlok o zgodovinski zaščiti področja mesta Škofje Loka, ki je zajel tudi jedri pripadajočih naselij Puštala in Stare Loke (pripravili so ga v glavnem isti sedelavei), pa je izdala Skupščina občine Škofje Loka 19. 6. 1963 (LR X, 1963).

To področje je bilo zaradi zgodovinske, urbanistične in umetnostne vrednosti za družbene skupnost v celoti preglašeno za kulturni spomenik.

Meja zaščitenege področja v Stari Loki po tem odloku poteka od hiše Stara Loka 5 v loku mimo gasilskega doma do odcopa poti v Virlog in po njej do vaškega trga s kužnim znamenjem za cerkvijske v Stari Loki, nato za šupniščen, po obzidju okrog vrta stareloškega gradu do Pridarškega potoka ter po vzhajni terasi do Dolenceve hiše 5.

Odlok o zaščiti je bil izdelan brez predhodne valorizacije

Obeh naselij, prav tako ni bil izdelan spomeniške varstveni režim, vseboval pa je zahtevo, da se lastniki in uporabniki zgradb pred katerim koli posegom na zaščitenelem področju posvetujejo s Medobčinskim zavodom za spomeniške varstvo v Ljubljani.

Ker ni bila izdelana valorizacija naselja, posameznih objektov in režim, so se kmalu pojavile težave, ne zaradi nesporno velikega zgodovinskega pomena, ki ga ima Stara Loka, temveč zaradi slabega stanja večjega števila hiš, med katerimi je nekaj še povsem dotrajanih.

Tako je na seji Sveta za urbanizem Skofja Loka že spomladi 1964 razgovor tekkel tudi o tem, da je zaščiteno področje Stare Loke na severovzhodni strani preveč razpotegnjeno in da bi se morali pogovarjati o obstoju nekaterih hiš tudi znotraj zaščitenega naselja.

Zaved za spomeniške varstvo Ljubljana, ki je bil posredno zaprežen za mnenje je smatral mejo za dobro načrtano, vendar pa bi jo brez posebne škode potegnili na severovzhodni strani od št. 5 namesto proti gasilskemu domu, ob naselju proti severu bolj strmo in tako sprostiti ekoliško neprisidano področje. Hujno pa bi bilo na severu vključiti še št. 71, 72 in 73, osirema celotno naselje Stare Loke. Na razcepu poti v Virlog bi potegnili mejo proti zapadu in tako vključili še interesantno vas Binkelj.

V celoti zaščiteno področje bi imelo še poseben pomen zaradi močne in uspešne primerjave, saj se tu na najmanjšem ozemlju skraj v strajani vrsti kaže oblikovanje in prehod mestnega naselja, ki je tudi vase sprejelo kmečki oblikovalni element, pa preko polobratniškega in polkmečkega predmestja v delu Stare Loke do izrazito pramožnega vaškega ambianta v severnem delu naselja ter revnejših kmečkih in bajtarskih objektov v Binklju. Pri

vseh pa se kaže izredna volja po posnemanju svojega vzornika, pa čeprav le v posameznih detajlih.

Neustrezni življenski pogoji v starih objektih, katerih redno vzdrževanje je bilo močno zanemarjeno, naraščanje prebivalstva ter neposredna bližina mesta terjajo urbanizacije novih površin in ustrezno sanacijo starega dela naselja, zato je Projektivni atelje Ljubljana, ki je izdelal "Ureditveni načrt Škofje Loke" predvidel za Stare Loke izgradnjo že v prvi etapi in sicer take, da bi posedali v neposredni okolici 150 individualnih hiš osirema stanovanj, v starem delu pa bi uredili manjši trgovski center za soseske. Vendar je taka rešitev starega jedra nekoliko tvegana in v sedanjih situaciji nerešljiva.

Vsi ti varški se narekovali potrebe po dokončni valorizaciji in spomeniškem rešim ter izdelavi ustreznega elaborata.

Upravnemu odboru muzejskega društva Škofja Loka, katerega člani se sedelevali pri izdelavi odloka o zaščitenem področju v Stari Loki, je Zavež za spomeniške varstve Ljubljana predlagal karakturo, ker je stanje nekaterih hiš zelo kritično, njihova obnova pa vsled neugodnega finančnega stanja težko rešljiva.

Na seji Upravnega odbora Muzejskega društva dne 22. 3. 1967 je bilo sklenjeno, da se meja zaščitenega področja korigira in pomakne bolj proti severu tako, da izpadejo iz zaščite št. 8, 9, 10, 11, 12 in 13, ki predstavljajo manjše in zaključene celote. Za št. 8 je bilo že predčasno izdane dovoljenje za rušenje, ker je na tem mestu predviden priključek stare in nove projektirane ceste. Sicer dotrajana stavba iz 18. stol. ni imela posebne spomeniške kvalitete, bila pa je harmoničen del manjše urbanistične celote, interesantna po svojem prostorskem zamiku. S sosednjo, na nasprotni strani ceste stoječo

stavbe št. 9 je tvorila začetek ošine - vhod v del Stare Loke s značilno strnjeno občestno gazidavo. Stanje barične kmečke hiše št. 13 iz 18. stol. je kljub kvalitetnemu oblikovanju nadvse kritično in zaradi finančnega stanja nerešljive, zato se lahko poruši. Istočasno pa izgube svoj pomen ostale navedene stavbe, ki tvorijo manjši zaključni ambient, kot posamezni objekti pa se nepomembni, zato se lahko nadomeste z novimi, ki bodo seveda skladni s okoljem.

Za pravilno vrednotenje naselja je treba podati kratek zgodovinski razvoj Stare Loke.

DR. PAVLE BLAZNIK

STARA LOKA - HISTORIČNO TOPOGRAFSKI OPIS

KRAJEVNI LEKSIKON DRAVSKE ZAVODNE

- Vos je prvotna loška naselbina, ki jo omenja že darilna listina 973

- Kot stara Loka (izvirno od pomlajevske Sl.L.) se prvič omenja 1826

Stara Loka se uvršča med tiste na slovenskem ozemlju tako redko posejane naselbine, ki jih omenjajo pisani viri že v prvem tisočletju našega štetja. V darilni listini iz 973 leta, ki je bila osnova Freisingškega gospostva nad loškim ozemljem, je namreč naveden tudi kraj Lonca - današnja Stara Loka. Pojav imena Lonca l. 973 torej dokazuje, da se je tedaj razvile slovenske naselje že v prvih stoletjih po preselitvi naših prednikov v novo domovino. Na nadaljni razvoj Stare Loke je odločilno vplivala vrsta faktorjev.

Med najpomembnejše činitelje spada nedvomno "loško gospostvo", ki je že kmalu po ustanovitvi bistveno spremenilo podobo tega okolja. Spremembe je bilo deležne že same ime. Z ustanovitvijo upravnega središča loškega gospostva nad sotečjem obeh Sor se je pojavila nova naselbina, imenovana prav tako Loka. Zato se je sčasoma za prvotno Loko začele uveljavljati ime Stara Loka, ki je v virih s tem imenom prvič srečamo l. 1291.

LETA

URBARIJ (Zupanja Staro-Lokanec)

Istočasno se je spreminjale tudi zunanje lice naselja, na kar je vplivala gospodarska politika zemljiškega gospoda. V manjši meri je narekovala deležne spremembe obdelovanje zemlje v lastni režiji. Zemljiški gospod namreč v prvih dveh stoletjih gospodovanja velikega dela ravninskega območja ni razdelil med podložnike, pač pa je najredovitejši del obdržal zase - le tega so obdelovali tlačani. Sčasoma je ta način gospodarjenja vse bolj pejsal, vendar je še v 13. stol. izpričan prav na tleh Stare Loke. V zvezi s tem načinom obdelovanja zemlje so se pojavili posamezni dvori, ki so zrastle v takih območjih.

V mnogo večji meri pa je narekovala bistvene spremembe načrtna kolenizacija, katere se je lotil zemljiški gospod kmalu po ustanovitvi loškega gospostva in

to spočetka predvsem na Sorškem polju in njegovem ob-
režju. Škofovi nameštenci se ob načrtni kolonizaciji
napravili križ preko starih naselbin, prav tako pa tudi
niso upoštevali stare zemljiške razdelitve. Zemlje se
dodeljevali po določenem ključu posameznikom, ki se jih
našli na tem ozemlju ali pa se jih spriče pomanjkanja
delovne sile privedli tja od drugod. Načrtna kolonizacija
je ustanovljala nova naselja. Take je bile tudi na sta-
reloških tleh, kater je bil tudi glede na srednjeveške
pojmovanje vključen sosednji Binkelj.

Kmetije v Binklju se se glede obsega močno ločile od
tistih v Stari Leki. Binkeljski podložniki so bili namreč
skupno s kmeti v Vincarjih, Tmju in Moškrinu uvrščeni
med viničarje, ki jih je vesala dosti obsežnejša tlaka
kot podložnike v Stari Leki. Viničarji so morali obde-
levati grajske vinegrade na Kamnitniku. Ko je zemljiški
gospod ted že v 14. stol. začel polagoma spuščati vine-
gradništvo, je nekdanje viničarje pritegoval v večji me-
ri kot druge kmete k najrazličnejšim tlačnim opravilom.
Viničarski podložniki so bili dvakrat udarjeni: ker jih
je bremenila večja tlaka, jim je zemljiški gospod spriče
njihove presaposlenosti že spočetka odmeril manjše
površine zemlje v lastno obdelavo. Stara Leka kot Binkelj
sta debila v prvih stoletjih freisinške vlade v vaškem
jedru glede poljske razdelitve kot tudi glede vaškega
tlačisa tiste pedobe, ki se skozi stoletja bistveno ni
več spreminjala. Pedobe plastične prikazuje katastrofna
mapa iz 20. let 19. stol. Na obeh straneh ceste, ki vodi
skozi Stare Leko se postavljena v določenem redu sta-
novanjaka in gospedarska poslopja; posameznim kmetijam
pripadajoča zemlja kaže na skupen agraren sistem. Polje
je razdeljeno na posamezne komplekse, v katerih granti
sicer niso enakomerno zastopani, vendar so parcele po-
samesnih kmetij izpremešane, kar kaže na skupno organi-

zacije ob načrtni srednjeveški kolonizaciji. Binkelj leži v pedaljšku Stare Loke proti Virlogu. Polje ima razdeljeno na podoben način kot Stara Loka.

2.

Na zunanje podobe Stare Loke je vplivala tudi cerkvena organizacija. Medtem ko je Škofja Loka rasla kot upravno (posvetno) središče obsežnega loškega gospostva, je parafara s sedežem v Stari Loki - izpričana že l. 1074, vezala te osemlje v cerkvenem pogledu. Parafara je namreč zajemala rasen celotne Poljanske in Selške doline tudi ves freisinški del Sorškega polja. V to parafaro je bila vključena tudi Škofja Loka, ki se je cerkveno osamosve- jila šele 1804, ko je dobila lastno župnijo. Zato se Lo- čani uporabljali za Stare Loke ime Fara, prebivalce pa označevali kot Prifarce.

Cerkveno središče take obsežnega osemlja je seveda zgo- daj pritegovala prebivalstvo, ki se ni ukvarjalo samo s poljedelstvom, marveč se je v veliki meri preživljalo z neagrarnimi gospodarskimi panogami. Naselbinskemu je- dru se se vse bolj priključevala skromnejša poslopja. Zunaj prvotnega vaškega jedra je pa zgodaj zrastle na dominantnem položaju cerkvene središče s pripadajočimi poslopji. Farne cerkev obkroža pokopališče s številnimi dragocennimi sponeniki - zgovornimi pričami davnih dni.

Tretji naselbinski element je stareloški grad, ki daje celotni naselbini poseben pečat. Najstarejša sled za stareloške graščine vodi v konec 14. stol., ko je najti v fevdnih knjigah več dverev na stareloških tleh. Take imenovani Formacherjev dver je ležal v Binkelju in je mogoče istoveten s edino Binkeljske kmetije, ki je ime- la v času izdelave franciscejskega katastra vse polje v enem kompleksu. Dva dvora postavljata fevdni knjigi iz l. 1392 in 1421, oziroma 1423 v bližino farne cerkve. Eden je ležal v neposrednem sosestvu cerkve (prin. ime Franova), drugega je iskati na mestu, kjer je zrastle na-

te staroleška graščina. Med grajskimi lastniki se bili znameniti zlasti Siegesdorfi. Člani te redbine se bili v 15. stol. in skozi vse 16. stol. v službi loškega zemljiškega gospoda kot gradiščani, kaštarji in oskrbniki. Le ti se počne razširili svoje posesti in dali temelj za razvoj staroleškega zemljiškega gospostva, ki je pridobile številne kmetije po ozemlju freisinškega loškega gospostva, pa tudi iaven njega. Staroleške zemljiške gospostve je enake kot puštalske na drugi strani mesta izšle iz freisinškega loškega gospostva. One kot druge je postale súčasna metičnemu gospostvu trn v peti, kar je prišlo do izsaza zlasti v času hudih reformacijskih bojev na loških tleh v zadnjih desetletjih 16. stol. Takrat se našli zaslanbe v teh dveh graščinah izgnanci iz mesta, med njimi tudi Hans Kos, ki je ovekovečen na portalu staroleške hiše pri graščini na drugi strani potoka. Med kasnejšimi lastniki, ki se se počne menjavali, se bili znani zlasti Raspi, v novejšem času pa predvsem Strahli.

Skere tiseč let stare vaške jedro je tesno povezano zlasti v zgornjem delu s grajskim in cerkvenim kompleksom. Vsi trije osnovni deli častitljive Stare Loke sestavljajo občutljive celote, ki je je treba spoštovati. Kakršnikoli neustrezni urbanistični posegi, kak bi se kaj slabe skladali s proslavo loške tisečletnice, ki je že na obzoru.

DR. I V A N S E D E J

OZNAKA IN VALORIZACIJA STARE LOKE

Najpomembnejše vprašanje, ki ga je treba rešiti ob spomeniški zaščiti in presentaciji Stare Loke, je predvsem nova funkcija naselja. Nekdaj pretežno kmečke "predmestje" Škofje Loke se je pričele stapljati s mestom v nerazdružno celoto. Razvoj v tej smeri pa je nujna posledica dveh faktorjev. Najpomembnejša je sprememba poklicne strukture prebivalstva in postopno spuščanje kmetijske proizvodnje. Tretji, ki je s prvim faktorjem povezan neposredno, pa je rast novega poslovnega in stanovanjskega središča Škofje Loke na levem bregu Sore. Nekdaj nepozidani travniki in kmetijske površine med Škofje in Stare Loke so postali interesantne gradbene zemljišče. Nove stanovanjske kolonije se pričele vdirati tudi v same tkivo historičnega jedra Stare Loke. Zaenkrat so nove gradnje lokalizirane na obrobje naselja - vendar je zgodovinski "vhod" v naselje že povsem spremenil nekdanje podobe. Bistveno pa bo na nadaljne spremembe vplivala nova republiška cesta Škofja Loka - železniki. V zvezi s te magistrale, ki se bo naselju sicer izognila je bilo tudi izdane dovoljenje za rušenje hiše Stare Loka 8.

Ke padcu tega objekta pa izgubi poglobljene urbanistične in oblikovne kvalitete cel "vhodni" ambient v Stare Loke. Skupina poslopij (št. 8, 9 in 10) tvori namreč zaključeni mikroambient s odličnim motivom prelivanja cestnega prostora iz ožine na večji prostor pred visoke zatrepane fasade Hafnerjeve hiše (št. 10). Drug podoben motiv srečamo nižje, proti cerkvi in sicer široke odprte dvorišče pri št. 19, ki ga zaključuje monumentalna fasada velikega škofnjskega znanja s kranjskim motivom ure, ki je stražita oborožena vojščaka. Uška in vijugasta cesta se nato odpre šele v trikotnem trinem motivu, kjer so poglobljeni akcenti široke fasade renesančne Heseve hiše, zanimiva Cesarjeva kapelica, široke klasicistična fasada nekdanjega mlinca (št. 27) ter gmeta cerkvene stavbe, ki dominira nad naseljem.

Če analiziramo kvalitete tega dela naselja (od Šelarjeve hiše št. 8 do "trga" pred Ćesovo hišo) lahko ugotovimo, da gre v bistvu za povsem nedotaknjene urbanistične celote. Urbanistični koncept je izpeljanka tradicionalne sheme obcestnega kmečkega naselja, ki je prilagojeno specifičnim potrebam kmečkega gospodarstva in primitivnim prometnim zahtevam. Naselje je zrastle ob vijugasti cesti, ki sledi najugodnejše terenske prilike pod plitvo ježo. Zato se nastali danes tako cenjeni plastični prostorski motivi in spontane koncepcije " presenečenj " - saj se cesta, ki se prebija mine fasad kmečkih hiš od časa do časa odpre v motiv intimnega trga, ki pa ga spet vidimo šele iz neposredne bližine.

Urbanistična zasnova je ostala od začetka 19. stol. do danes povsem neskrnjena, o tem pričajo zlasti primerjave s podatki iz franciscejskega katastra. Večina posameznih arhitektur pa je v tem času doživela bistvene adaptacijske posege. Čeprav gre pri spremembah večinoma le za zamenjave nekdanjih oken in v nekaj primerih tudi portalev, je pričevalna in likevna kvaliteta posameznih poslepij skrajno spremenjena. Če največje vrednost imajo posamezni portali, nekaj baročnih kamnitih okenskih okvirjev in vsidanih kamnitih fragmentov, v tem okviru se etnografske posebnosti tudi stavbne zasnove, ki se kljub adaptacijam nis o bistveno spremenile. Mnoge spremenjene fasade imajo danes povsem drugačen izgled kot včasih, saj razbijajo harmonično enotnost fasad s velikimi površinami tridelnih oken. Kljub temu pa je bistvena kvaliteta naselja ostala neskrnjena - to so stavbne mase s tradicionalnimi strešnimi naklasi in usmeritvije ob vaški ulici.

Drugačen značaj ima del Stare Loke ob potoku pred cerkvi. Razmeroma dobro ohranjene kmečke hiše (s vrste ohranjenih fragmentov iz 16. do 19 stol., ohranjene so

tudi stavbne mase in tlorisne zasneve) so strnjene v gručo ob potoku in vaški poti. Tu se naselje povzpne v drag do prostrane pokopališke ploščadi nad katere dominira gmeta šupne cerkve. Za cerkvenim kompleksom se naselje nadaljuje s vrsto pretežno kajžarskih hiš ob vaški poti. Po daljšem neposrednem presledku nas pripelje do značilnega "trga" s renesančnim stebriastim znamenjem, ki ga obkrožajo hiše, in spada deloma še pod Stare Lake, deloma pa še pod Binkelj. Ta povsem neopazna meja med dvema naseljema, ki je sabiruje izrazite centralni motiv trga s znamenjem, je tudi ostanek nekdanje teritorialne pripadnosti - v preteklosti je bil namreč Binkelj del Stare Lake, kar je dejanske še danes.

Če navežemo ugotovitve s občestnem delu Stare Lake, kjer je tlorisna zasneva naselja razmeroma jasna in pa o gručastem delu vasi pod cerkvijske, potem moramo ugotoviti, da ima cerkveni kompleks s cerkvijske, pokopališče, obema starima šupniščema iz l. 1757 in 1834 ter domnevno mežnarije, ki je naslonjena na pokopališke obzidje, izrazite "gespanske" poteze in se logično navezuje na kompleks stareleščkega gradu pod ceste. Značaj tega dela naselja, ki je koncipiran razmeroma širokotezno pa se je že v 19. stol. močno spremenil : v tem času se uničili lep baročni park pod starim šupniščem, ki se je kot je razvidno iz franciscejskega katastra vizuelno navezoval na grajski park ob starem gospodarskem poslopju. Največje škode pa je spomeniška -oka doživela ob rušenju stare, v zasnevi romanske trilačjske bazilike. Poleg izgube dragocenega spomenika se je spremenila tudi silhueta naselja - nova cerkev je mnoge večja, tudi usmerjena je drugače. Kljub tem spremembam pa je ambient obdržal še velike kvalitete, da sedi v najvišji valorizacijski razred, sicer pa ga v nobenem primeru ne moremo obravnavati ločeno od problematike ostalega dela naselja.

Podrobnejša analiza spomeniških objektov in skupine stavb nam pokaže razmeroma jasno sliko. V celotnem kompleksu Stare Loke je pomembnejših le nekaj posameznih objektov - na prvem mestu je to nedvomno odlična grajska arhitektura. V drugih primerih pa gre za izrasite ambientne kvalitete in pa seveda za nesporne pričevalne in dokumentarišne vrednosti. V tem okviru je spet izjema že opisani "trg" med Stare Loke in Binkljem. Tu gre za prvovrsten ambientni motiv in hkrati za vrsto kvalitetnih kmečkih arhitektur, ki vsaka zase pričajo o nastanku v drugem obdobju, posebej pa je pomembna oblikovna kvaliteta. Te so Stara Loka 71, 72 in 73 ter Binkelj št. 15. ^{S.L. 150} Stara Loka 72 je kmečki dvorec s ohranjenimi kamnoseškimi detajli iz 16. stol., pritličjem iz 18. stol. ter klasicistično koncipiranim nadstropjem iz prve pol. 19. stol.. Sama sicer v tržni ambient ne sedi neposredno, kljub temu pa je velika stavbna masa nena- domestljiv del ambienta, ker nas "vpelje" na trg iz stareleške smeri. ^{S.L. 149} Hiša št. 71 ima odličen poznogetskega portala s posnetimi robovi in ajdovim zrnem. Kgt masa je ostala v starih normah, le okna so povečali v shemi, kakršne je narekeval kmečki klasicizem. Nekolike bolj je predelana ^{S.L. 151} št. 73, vendar se se na gospodarskem delu ohranili gotski in baročni kamnoseški detajli. Na pe- ometen robu na stiku med fasadnima pleskvama je tudi vklesana letnica nastanka - 1776. Svojevrsten spomenik modifikacij kmečke arhitekture v drugi polovici 19. stol. je pritlična hiša s mansardnim motivom nad vhodom (Bin- klej 15). Tradicionalen kamnit portal je datiran s letnice 1861. Široka fasada tega poslepja omejuje trg v severozahodni smeri.

Ker gre pri opisnem ambientu za enkratni primer spon- tanega kmečkoga urbanizma in za oblikovno zaključeni ambient, ki mu dviga je vrednost še pričevalne prvine in starost nekaterih poslepj, ga je treba v celoti zaščititi.

AMBIENTA
TRGA STARA LOKA
V BINKELJ

AMBIENT - TRG
PRED
KOŠOVO HIŠO

Nekoliko drugače je s vijugaste vaške ceste od št. 8 do razširjenega dela pred Košovo hišo in graščine. Ugotovili smo že, da je vhodni del naselja izgubil nekdanje kvalitete, poleg tega pa je pomembnejših le nekaj posameznih stavb, večinoma pa se v izredno slabem stanju. Zato je problem zaščite mnogo težavnejši. Podrobna analiza posameznih stavb nam daje naslednje podobe:

Ambient, ki ga v okviru cestnega naselja tvorijo hiše št. 8, 9 in le te s rušenjem objekta št. 8 izgubil poglavitne prostorske kvalitete. Škoda pa je toliko večja, kar je najpomembnejši objekt prav Šelarjeva hiša (št. 8). Priševalne in likovne se pomembnejše še naslednje stavbe: št. 12, 13, 20, 19 (s škodnjem) 22, 23, 25 in 27. Ostali objekti služijo le kot spremne fasade, ob enem pa lahko ugotovimo, da se fasade teh hiš spremenjene že v tolikšni meri, da tudi posamezni starejši fragmenti ne morejo dvigniti njihove vrednosti. Razen trga pred ^{Košovo} Košovo hišo je vreden posebne pozornosti ambient ob hiši št. 19. Vendar gre tudi tu predvsem za ambientne kvalitete, saj se tako spremne fasade kot stanovanjska hiša št. 19 oblikovno precej neizrazite, zanimivejši je le velik škodenj z ure. V tem primeru gre tudi za zanimiv primer vključitve nove zgradbe v homogene strukture naselja. Saj je škodenj nastal leta 1996 in ga franciškojski kataster še ne omenja. V prvi polovici 19. stol. je bila na tem mestu v osi obeh stavb situirana pritlična kmečka hiša, ki se je kasneje podrli. Zaradi praktičnih razlogov se škodenj kasneje umaknil globoko v dvorišče, pred njim pa se pustili s ceste odprt, širok manevrski prostor. To značilnost bi lahko povezali že s zahtevami prevoznništva in povečanega prometa. Poseg pa je zanimiv tudi zaradi izredne kvalitete vključitve v staro strukturo. Vizualno je neprekinjen hišni niz ostal nedotaknjen, motiv odprtega dvorišča

pred velikim skednjem ga je le obogatil, hkrati pa usmeritev velikega posleppja nakazuje kontinuiteto občestne pozidave.

Posebno pozornost zasluži tudi hiši št. 20 in 22. Nadstrepne posleppje (št. 20) je obrnjene v vaške ulice s oake satrepane fasade, ki je deformirana z mečno odbitim vogalom, tudi okna ne ustrezajo. Beljsa pa je dolga klasicistične oblikovana vhodna fasada, ki se odpira pogledom iz ceste. Kvaliteta in pomemben je predvsem motiv bogatega arkadnega hodnika in pa spodnje velike arkadne lepe - skratka gre za ambiciozno arhitekturo, kakršne se v kmečkem stavbarstvu razmeroma redke. Hiša št. 22 je pritlična in obrnjena s oake satrepane fasade na ulico. Pomembna je predvsem stavbna masa, od detajlov pa kamnit getske oblikovan portal s posnetimi robovi ter dveje baročne dimensioniranih zasreženih lin ob vhodu.

Kvalitete " žrga " s kapelice in mogočne klasicistične fasade Kosove hiše s velikim renesančnim kamnitim portalom (v temenu vhoda s posnetimi robovi je vklesano ime lastnika HANS ROSS 1592) se nedvomno. Sem sodi kot legišni oblikovni pendant gmoti Kosove hiše še dolga fasada nekdanjega mlinarstva in gostilne - št. ^{5.1.30} 27. Obe posleppji sta v osnovah še renesančni, fasade pa so prilagojene okusu 19. stol. Mlinar je ohranil vrsto fragmentov iz najzgodnejšega obdobja, na zadnji, k potoku obrnjena fasadi (kamnite konzole). Kvalitetna je tudi razčlenjenost in s obeki preprežena notranjšina (pritličje).

Gesarjeva kapelica je kot arhitektura precej nepomembna, vendar ima v danem okolju poseben pomen - gre za manjšo dominanto na odcepu poti v del naselja pod cerkvijske in za skromno vertikale, ki tekmuje s širokimi fasadama Kosove hiše in starega mlinarstva. Vizuelno nas svenik vativne kapelice "pripravlja" na doživetje mogočne vertikale župne cerkve.

Spomeniška vrednost celotnega starega jedra naselja je

nedvomna. Poleg urbanističnih in likovnih kvalitet, ki smo jih nakazali zgoraj gre tudi za prverazredne pričevanje o ustrezju in spremembah kmečkega naselja v bližini mestnega središča. Poseben pomen pa ima Stara Loka tudi kot prafara in pravzaprav saticne naselje škofje Loke. Zaradi neposredne bližine mesta in kvalitnega stareleškega građu se se v tem delu naselja rasvile nekatere inačice kmečke arhitekture, ki se v bolj oddaljenih predelih redkejše. Gre predvsem za kar mestni koncept organizacije naselja s ozke ulice in "tržnisa" motiven pred najbogatejšimi hišami. Bližina in vpliv škofje Loke pa se odražata tudi v razmeroma kvalitetnih kamnoseških detajlih na mnogih hišah. Zanimiva ni tolike oblika (podobne okrasje zasledimo tudi drugod na Gorenjskem) kot relativna sočasnost s primeri v mestu. Seveda pa ta ne moremo zanemariti Binklija, ki je bil nekeč del Stare Loke, je pa kljub temu bolj kmečki.

Kljub ugotovitvam o spomeniškem svojstvu in pesnu naselja pa bodo za praktične izvajanje varstvenega rešisa potrebni nekateri kompromisi, ki jih narekuje nov način življenja v nekdaš kmečkem naselju. Problem funkcije bo treba reševati verjetno le v okviru stanovanjskih potreb, čeprav bi bili muzejska ali gostinska rešitev mnogo lažji in tudi spomeniške doslednejši. Vendar bi lahko v neposredno turistične eksploatacije vključili le nekdanji alin (št. 27) in v perspektivi građ - prav zato pa ne smemo zanikati posrednega vpliva in pesna prezentiranega soščitenega naselja.

Naselje je kot celota v slabem stanju, ni kanalizacije, del naselja ob republiški cesti pa je fizične ogrežen. Nekaj posledij pa ima razrazjane zidove in se takorekeč pred razsulo. Kar temelji niso izolirani se hiše tudi precej vlažne, skratka stanovanjski standard je vse prej kot ugoden. Po drugi strani pa moramo upoštevati tudi različne spomeniške vrednost posameznih objektov snotraj naselja.

Ker smo Stare Loke valorizirali kot urbanistične in
likovne izredne pomembne naselje, ki je hkrati nepre-
cenljiva priča o načinu življenja in ljudske umetnosti
v bližnji in daljni preteklosti, bo treba znotraj meja
vpeljati stanje kakršno je bilo domnevno pred druge
svetovne vojne. Iz urbanističnih in oblikovnih razle-
gov je treba sanirati predvsem neustrezno proporcioni-
rana tridelna okna na nekaterih zelo ekspanziranih poslep-
jih. Skratka poskušali bi obdržati bistvene elemente
strukture naselja in posameznih spomenikov kakršni so
prišli v naše stoletje. Omenjena sanacija pa je v tem
okviru neke vrste "kozmetični" poseg, ki naj bi pov-
daril predvsem oblikovne vrednosti, ki so za najširši
krog tudi najzanimivejše.

Analiza kvalitet posameznih ambientov in objektov je
pokazala, da moramo žrtvovati ves "vhodni" del naselja
take, da bi meja zaščitenega področja potekala precej ni-
žje kot danes. Izvseli bi tudi del naselja med cerkvenim
kompleksom ob peti do še večkrat omenjenega "trga" z
znamenjem nad Binkljem in Stare Loke. Take bi bil am-
bient z znamenjem nekakšen otek z najstrebšim varstvenim
režimom - temu primerne pa bi bile treba oblikovati
tudi najširše okolje.

Spomeniški režim, ki bo reguliral stanje na bodočem
zaščitenem področju naj bi znotraj meja doveljeval vse
sanacijske posege v notranjščinah hiš, seveda le take,
ki ne bi vplivali na spremembe zunanjščine.

B A R - J A N Š A A D A

ZAKLJUČNA OZNAKA NASELJA S SEZNAMOM
ZAŠČITENIH OBJEKTOV

Stara Loka se uvršča med tista redka naselja na Slovenskem, ki jih pisani viri omenjajo že v prvem tisočletju našega štetja - 973.

Stara Loka in Binkelj sta debila že v prvih stoletjih freisingške vlade v vaškem jedru take glade poljske razdelitve, kot tudi glade vaškega tlarisa tiste pedobe, ki se skosi stoletja bistvene ni več spreminjala in je bila prilagojena specifičnim potrebam kmečkega gospodarstva.

Urbanistična zasnova je estala ed začetka 19. stol. do danes neispremenjena, o čemer priča primerjava s franciscejskim katastrom iz dvajsetih let 19. stol.

Ohranjeni se pomembni objekti ali pa same arhitektonski detajli iz 16. 17. in 18. stol, medtem ko je bila večina poslepij v 19. stol. obnovljena in prilagojena takratnemu okusu, vendar le v pes ameznih detajlih. Nekaj objektov je bile neustresno adaptiranih tudi pred nedavnim (tredelna skna, neustresna vhodna vrata), vendar se stavbna zasnova, masa in strešni naklon estali neokrnjeni.

Stara Loka 15 - pritlična kmečka hiša, obrnjena s pedolčne stranje na ulice. Pokončna dvedelna skna s nasnačenim okvirjem ter kamnit polkrožen pertal, značilen za čas, datiran s letnico 1852.

Stara Loka 16 - pedolčna niska stavba, obrnjena s ozke, čelne fasade na ceste, zanimiva le po lokaciji in stavbni masi.

Stara Loka 17 - pritlična stavba, obrnjena s ozke, čelne stranje na ceste, zanimiva le po lokaciji in stavbni masi.

Stara Loka 19 - pritlična kmečka stavba obrnjena s daljšo

(Novi Kozj!))

*

stranje na ceste ter široke mansarde v podstrešnem delu hiše. Kamnit portal je datiran z letnice 1895, ohranjena se sočasna lesena rezljana vrata.

Gospedarske poslopje z lesenim rezljanim gonkom v nadstropju ter motivom ure, ki je stražita lesena oberežena vojščaka, daje temu predelu romantičen pečat. Na portalu letnica 1896.

Stara Loka (20) - enonadstropna stavba, obrnjena s čelne fasade na ulice. Stavba je deformirana z odbitim vogalom v pritličju in neustreznimi tredičnimi okni na zatrejni fasadi. Zanimiva je po lokaciji, masi in arhitektonskih detajlih. Podolžna fasada je klasicistične oblikovana, kvaliteten je motiv bogatega arkadnega hodnika v nadstropju in pritlične arkadne lepe.

Stara Loka (22) ^{predelane} - pritlična stavba, obrnjena z oske, čelne stranje na ulice. Zanimiva je po lokaciji in stavbni masi in arhitektonskih detajlih kot se - kamnit gotške oblikovan portal s pesnetimi robovi ter dveje barečnih okenc z železnimi polkni ob vhodu.

(S.L. 22)
Stara Loka (23) - enonadstropna stavba, obrnjena z čelno stranjo na ceste. Zanimiva je po lokaciji, masi ter arhitektonskih detajlih kot se polkrezno oblikovan portal z jabečki verjetno iz 17. stol. in barečna okna z okvirji v gospedarskem delu stavbe. Adaptirana okna na čelni fasadi ne ustrezajo.

Stara Loka (25) - enonadstropna stavba obrnjena z daljše stranje na " trg " - Podlepleje v zasnovi še renesančne ima fasade predelane po okusu 19. stol. Ohranjen je polkrežen portal s široke pesnetim robom z napisom lastnika in letnico nastanka 1592. HANS KOS

Stara Loka (26) - enonadstropna stavba, obrnjena z daljše

stranje na pet, ki vodi v dol Stare Lake v smeri proti Virlegu. Stavba je še močno predelana, zanimiva pa je po lokaciji, masi, in v zadnjem delu stavbe ohranjenim starejšim oknom.

S.L. 30

Stara Loka 27 - enonadstrepna stavba, nekdanji mlin, nasproti Koseve hiše. Klasicistično oblikovana fasada s značilno bifero nad vhodom in sodasnimi lesenimi razljudenimi vrati. V osnovi je stavba starejša in je ohranila predvsem na zadnji fasadi vrsto arhitektskih detajlov iz zgodnjega obdobja (kamnite konzole) ter s oboki preprežene prestore v pritličju.

Stara Loka 48 - enonadstrepna stavba z mnogoketnim tlorisom in s arhitektskimi detajli oblikovanimi v baročni tradiciji. Ohranjen je kamnit, polkrožno oblikovan portal.

Stara Loka 52 - enonadstrepna kmečka stavba, kasneje še močno adaptirana, le v zadnjem delu stavbe se je ohranile gotške profilirane okna.

(S.L. 69)

Stara Loka 56 - enonadstrepna stavba, nekdanje šupnišče s ambiciozno oblikovano fasado in mezaninom. Kamnit polkrožno oblikovan portal je datiran z letnico 1757, nad njim pa je freska z grbom škofa Janeza Teoderja. Stavba je razen tega zele zanimiva po svoji lokaciji. (freska Jelovek!)

(S.L. 67)

Stara Loka 57 - enonadstrepna stavba z ambiciozno oblikovanim portalom, datirana z letnico 1834. Ohranjena se sodasna lesena vrata z nadsvetlebo. Po masi je v ravnovesju s št. 56, po lokaciji pa je zanimiva ker tvori tretje stranice s omenjeno stavbo in cerkvi, ki omejuje pokopališče.

S.L. 66

Stara Loka 58 - pritlična kmečka hiša ob vaškem pokopališču, zanimiva predvsem po lokaciji, pa tudi po

nekoliko skromnejših baročnih arhitektonskih detajlih na fasadah.

(S.L. 62)

Stara Loka 60 - enonadstrepna stavba, datirana z letnico 1901 ima fasade oblikovane v shemi stavb, ki se jih gradila tovarniške in železniške družbe. Tako oblikovanih stavb je sicer v tem predelu manj, zanimiva pa je tudi po svoji masi.

Stara Loka 61 - pritlična kmečka hiša, tradicionalnega tlorisa, značilna po skromni masi in lokaciji.

Stara Loka 62 - pritlična kmečka hiša z mansardo v podstrešnem delu stavbe. Kamnit v loku oblikovan portal je značilen za 19. stol. na Gorenjskem.

Stara Loka 70 - pritlična kmečka hiša s mnogokotnim tlorisom, kasneje močno predelana, vendar je ohranila več baročnih kamnoseških detajlov na fasadah.

(S.L. 149)

Stara Loka 71 - pritlična kmečka hiša, ki ima ohranjen odličen posneti portal s posnetimi robovi in ajde-
via zrcem. Okna so bila v 19. stol. povečana v shemi, ki je je narekoval kmečki klasicizem

(S.L. 150)

Stara Loka 72 - enonadstopen kmečki dvorec z ohranjenimi kamnoseškimi detajli iz 16. stol., pritličjem iz 18. stol. ter klasicistične oblikovanja nadstropjem iz 1. pol. 19. stol. V kleti je polkrožen vhod s posnetimi robovi, na fasadah baročni okenski okvirji, na čelni strani stavbe pa Gosarjeva freska iz l. 1883.

(S.L. 151)

Stara Loka 73 - pritlična kmečka stavba, nekoliko bolj predelana, vendar je na gospodarskem delu ohranila got-
ske in baročne arhitektonske detajle. Na posnetem robu ob stiku čelne in podolžne fasade je vklesana letnica prve, baročne adaptacije starejše stavbe - 1776.

Binkelj 4 - pritlična, deloma lesena, deloma zidana kmečka hiša, s gorenjskim motivom izrezljane line v zatrepnem delu stavbe. Na zidanem delu peslepja se se ohranili baročne oblikovani arhitektonski detajli - okna in portal.

Binkelj 5 - Nekdaj deloma lesena, deloma zidana, pred kratkim časom nočno adaptirana stavba, ki je imela v "hiši" vrezane letnice na lesenem tramu 1624. V zidanem delu stavbe, ki ni bil adaptiran, sta se na fasadi ohranila dva sočasna okna od katerih ima eden slikan - fingiren okenski okvir drug pa kamnit profiliran okvir zmočilen za ta čas, vendar v gorenjskem gradivu se-
lo redko.

Binkelj 6 - pritlična kmečka hiša v osnevi iz 18. stol, s ohranjeno črno kuhno, kas neje prebelana, ostala pa je kašča s polkrožnim vhodom, ki je na notranji strani kamaj opazno šiljasto zaključena, na zunanji pa polkrožna, datirana s letnico 1797. Pod beležem se na kašči ohranjeni šivani robovi.

Binkelj 7 - pritlična kmečka hiša, ki ima fasade oblikovane v smislu tovarniških ali železniških hiš ob koncu 19. ali začetku 20. stol.

Binkelj 8 - pritlična zidana kmečka hiša iz 17. stol. s lepimi arhitektonskimi detajli kot se pokrožno oblikovan vhod s posnetim robom, baročnimi okenskimi okvirji, s gotskim oknom v gospedarskem delu stavbe (izrežen po svojem preporcu) ohranjene črne kuhne in banjaste obe-
kane veže s grebeni.

Binkelj 10 - ennadstrepna stavba, izredna po masi, obnovljena 1924. Na stiku dveh fasadnih ploskev je na posne-
tem robu ohranjena prvotna letnica 1784. V gospedarskem

delu stavbe je ohranjeno v pritličju izredno velike gotske oblikovane okno, v nadstrepju pa manjša okna baročnih preprocev.

Binkelj 11 - pritlična kmečka hiša z mansardo v podstrešnem delu stavbe. Polkrožen kamnit portal, datiran s letnice 1854 je za čas in področje zelo značilen.

Binkelj 15 - pritlična kmečka hiša z mansardo v podstrešnem delu stavbe in velike freske sv. Florijana. Tradicionalen, polkrožno oblikovan kamnit portal je datiran s letnice 1861.

Izven zaščitenega področja pa je zaradi oblikovnih kvalitet ali arhitektonskih detajlov treba voditi v evidenci zaradi eventualnih adaptacij predvsem še Stare Loke 5 iz 19. stol. in Stare Loke 1a v osnovi iz 17. stol.

BAR - JANDA ADA
SPOHNIŠKO VARSTVENI REŠIM

Namen spomeniške varstvenega režima je ohraniti zgodovinski milje kraja, zato je treba varovati :

obstoječe tlorisne mreže s strajano občestno zasidavo in prostorskimi znaki, ki dajejo značilni slikoviti efekt naselju, najpomembnejše objekte v bistveno neizpremenjeni obliki, gabarit, strešni naklon in kritino.

V Stari Leki ne predstavljajo poglavitne vrednote posamezna poslopja, saj je večina oblikovno dokaj skromnih in neizrazitih, marveč urbanistični koncept naselja. Glede na stališča širše zasnove kot je ulica ali trg, pa predstavljajo tudi ta poslopja nepogrešljivi del celote.

Glede na ohranjenost in pomembnost posameznih stavb je spomeniški režim razdeljen na tri stopnje:

Režim I. stopnje:

varovanje stavbne mase, gabarita, strešnega naklona in kritine, plastike, oziroma arhitektonske detajle in barvne strukture fasad.

Sanacijski posegi in adaptacije notranjstvin, pri katerih ostanejo fasade neizpremenjene so dovoljeni po predhodnem soglasju pristojnega Zavoda za spomeniško varstvo.

Ta režim velja za Stare Loke 19 - same za gospodarske poslopje, ter 2a, 22, 23, 25, 27, graščina, 56, 57 in 72, v Binklju pa za št. 4, f same za kašče - št 6, 8, 11 in 15.

Režim II. stopnje:

varovanje stavbne mase, gabarita, strešnega naklona in kritine ter posameznih ohranjenih spomeniško pomembnih arhitektonskih detajlov na fasadah.

Sanacijski posegi in adaptacije so možne, vendar se morajo prilagoditi ambientu in upeštevati pri oblikovanju arhitektonskih detajlov na fasadah ustrezen prepore.

Za adaptacijske posege je potrebno predhodno soglasje pristojnega Zaveđa za spomeniške varstvo.

Ta režim velja za Stare Lake 15, 26, 48, 52, 58, 60, 62, 70, 71 in 73 v Binklju pa za št. 5, 6, 7 in 10, osiroma le za gospodarski del stavbe.

Režim III stopnje:

varovanje stavbne mase, gabarita in strešnega naklona. Sanacije in adaptacije so možne, vendar morajo upoštevati pri oblikovanju arhitektonskih detajlov na njih fasadah, ki predstavljajo ulično kulise spomeniškega ambientu ustrezen prepore.

Adaptacije pri katerih se spremene fasade, ki tvorijo ulično kulise so možne le po predhodnem soglasju pristojnega Zaveđa za spomeniške varstvo.

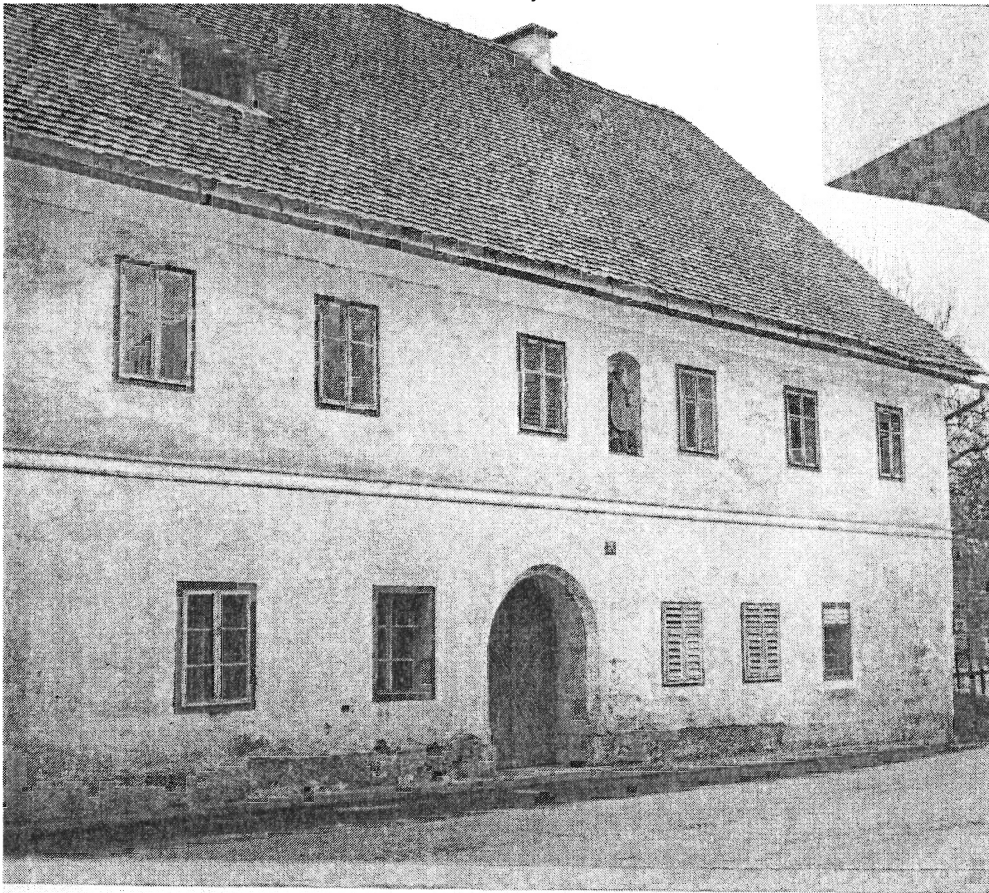
Ta režim velja za Stare Lake št. 16, 17, 19 in 61.

Objekti, ki niso navedeni v nobenem od naštetih režimov znotraj zaščitenega področja, se lahko nadomeste z novimi, po masi, gabaritu in strešnem naklonu ustreznimi stavbami.

Za vse objekte pa velja načelo postopne sanacije in prezentacija fasad. Prezentacije notranjščin ne prihajajo v poštev razen pri grajskem poslopju.

Obnova fasad, katerih stanje je še posebej slabo, ker lastniki običajno vlagajo vsa sredstva le za obnovo notranjščin, bi se morala izvesti v historični tehniki in materialu.

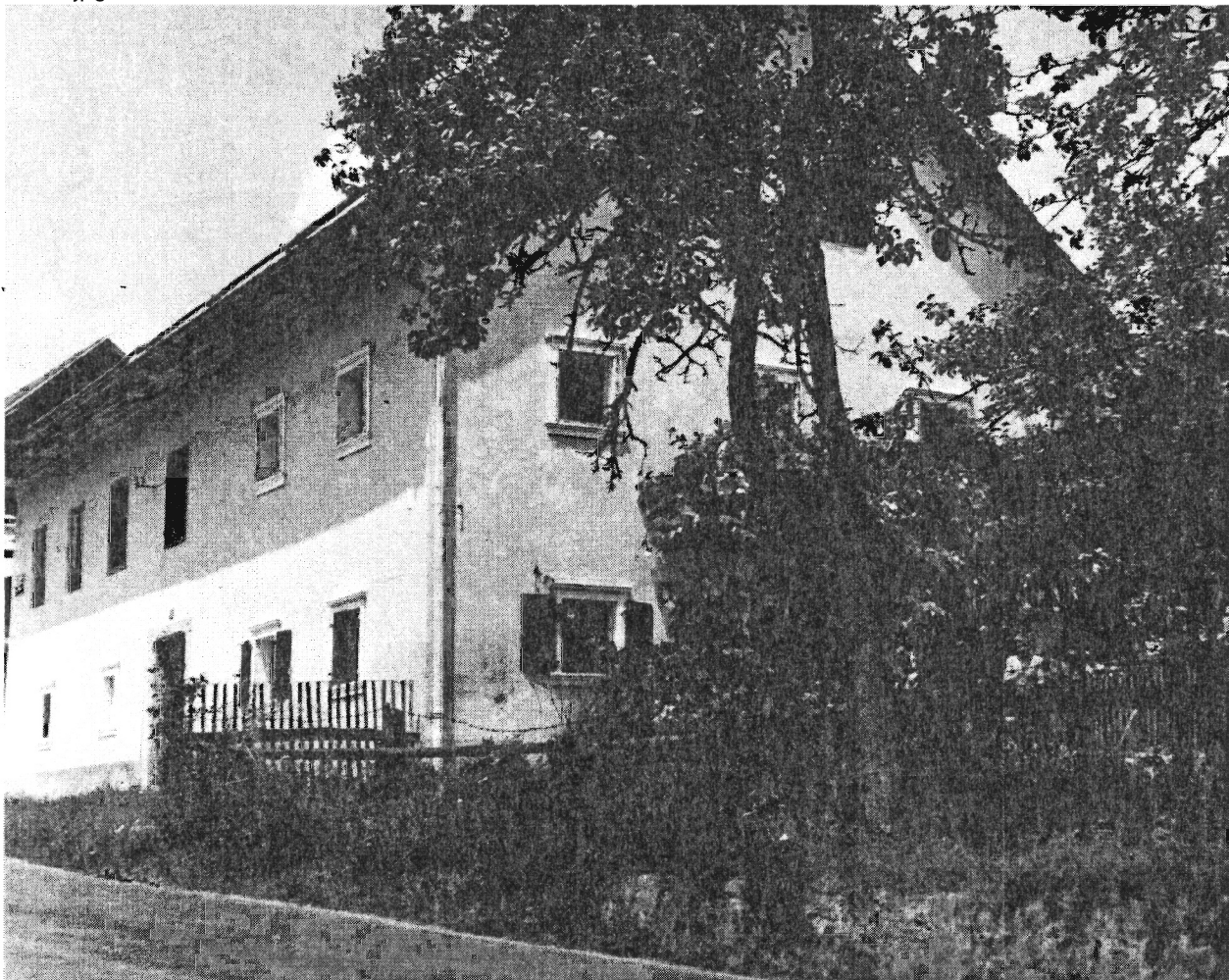
Slike iz Škofje loke



Reinisch

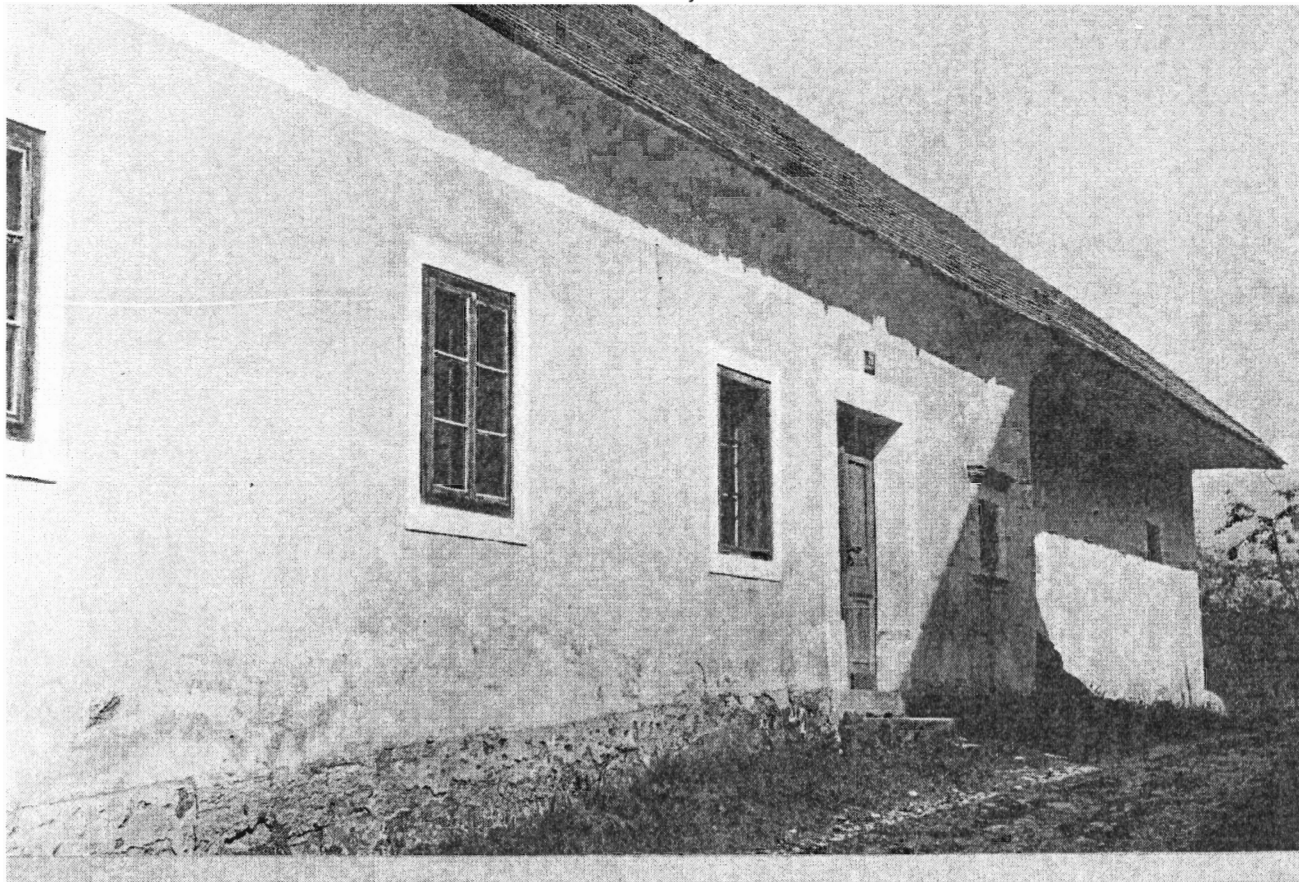
Stara Loka 25 - Kosova hiša z gotske-renesančnim portalom ter plastike Fr. Xaverija v niši prvega nadstropja

Stara Loka 25.jpg



*Kosova hiša
Kosova hiša
Kosova hiša*

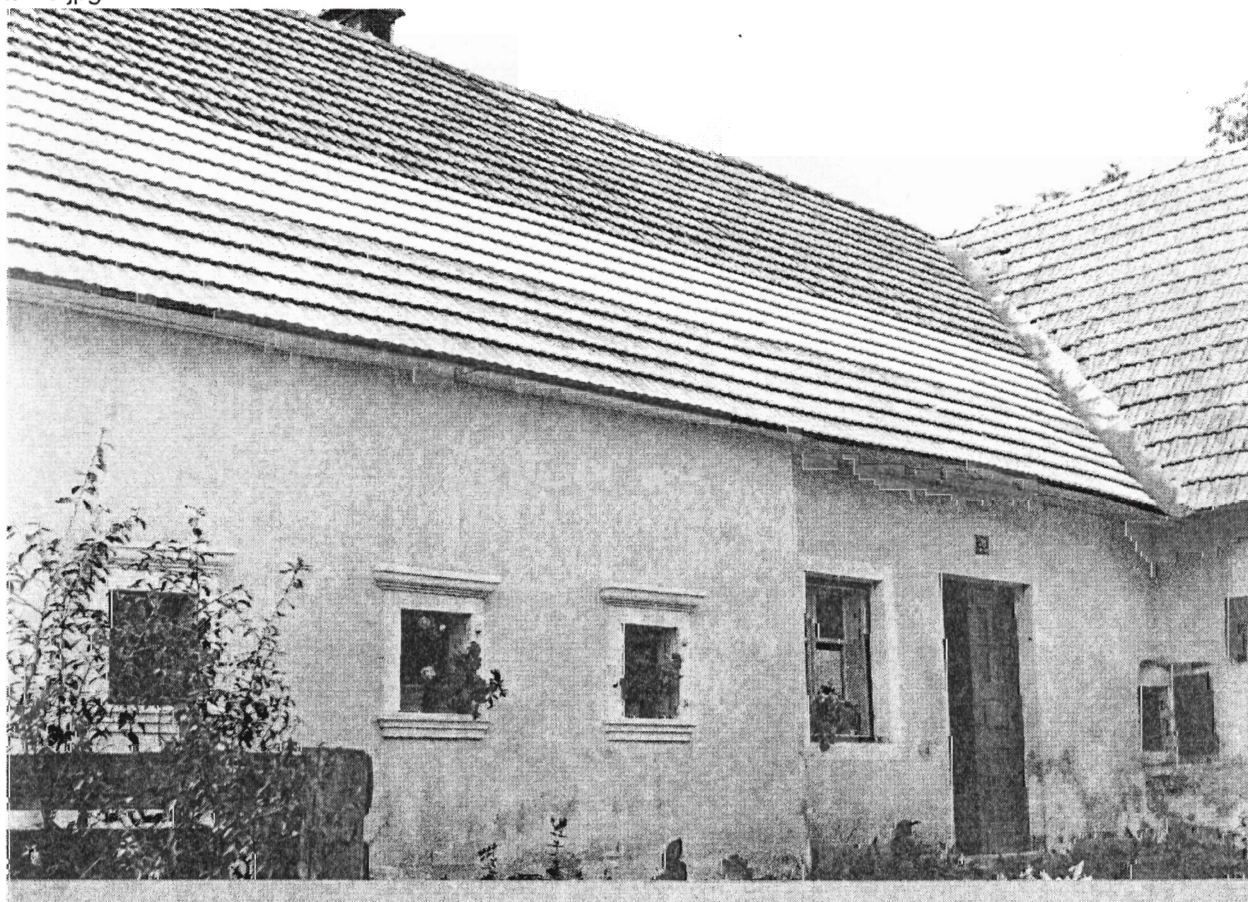
Stara Loka 41.jpg



Stara Loka 73 - klasicistična fasada z gotskim in baročnim oknom v zadnjem delu stavbe.

Botič

Stara Loka 73.jpg



Stara Loka 70 - adaptirana kmečka hiša z ohranjenimi baročnimi arhitektonskimi detajli

Alince

Stara Loka 7c.jpg

Slike iz Skofje loka



dehonija - jorovi

Stara Loka 56 - portal nekdanjega župnišča
datiran z letnico 1757

Stara Loka 56.jpg



Stara Loka 57 - značilna oblika ambicioznejšega
portala v 19. stol. , z letnico 1834

dehonija

Stara Loka 57.jpg

so stare



Mrušič

Del manjšega vaškega trga ob prehodu Stare
Loke v sosednji Binkelj (v ospredju št. 72)

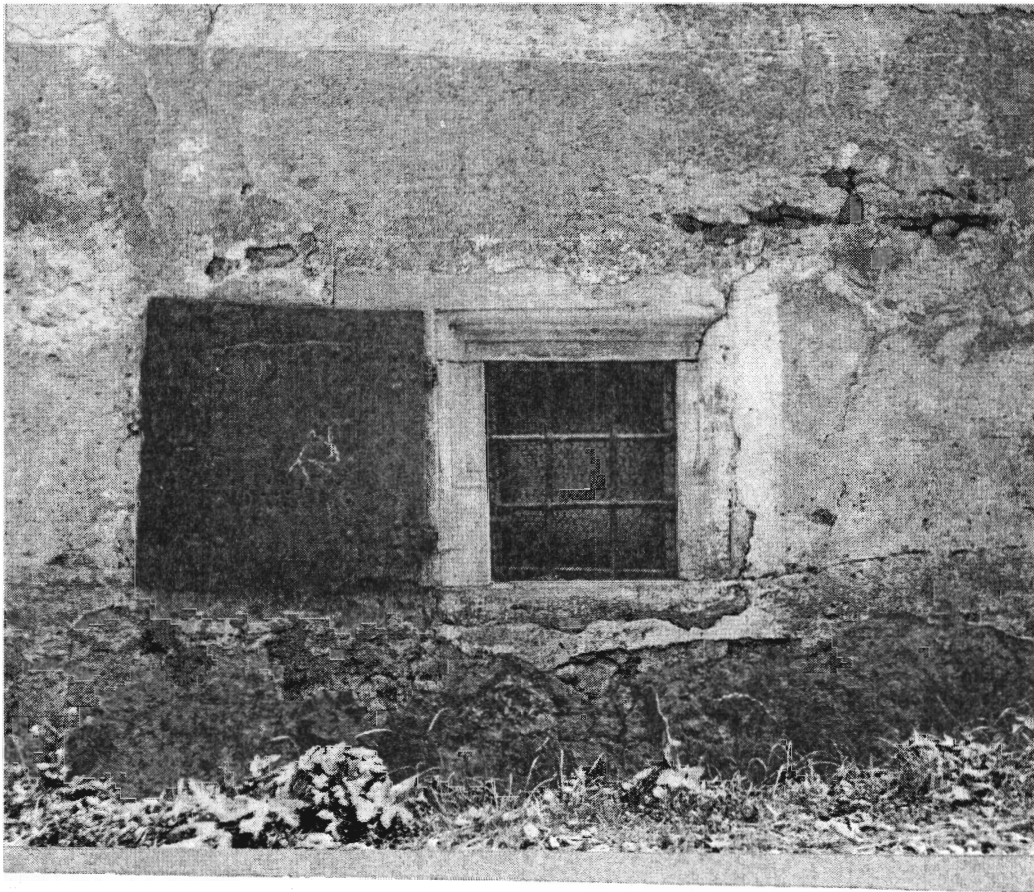
Stara Loka.jpg



*Marta
Markovc*

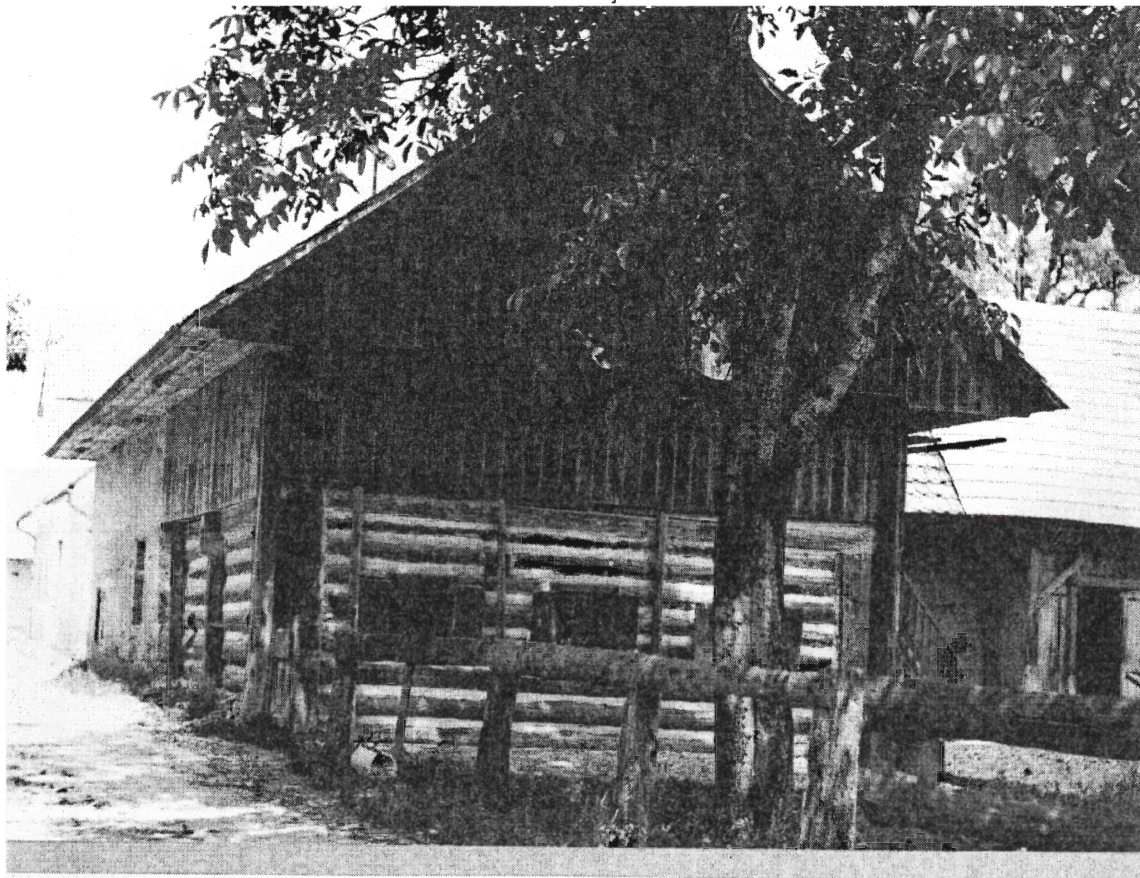
Binkelj 4 - deloma zidana, deloma lesena kmečka hiša

Binkelj 4.jpg



Binkelj 5 - na zidanem delu stavbe je ohranjeno renesančno profilirano okno iz 1. pol. 17. stol.

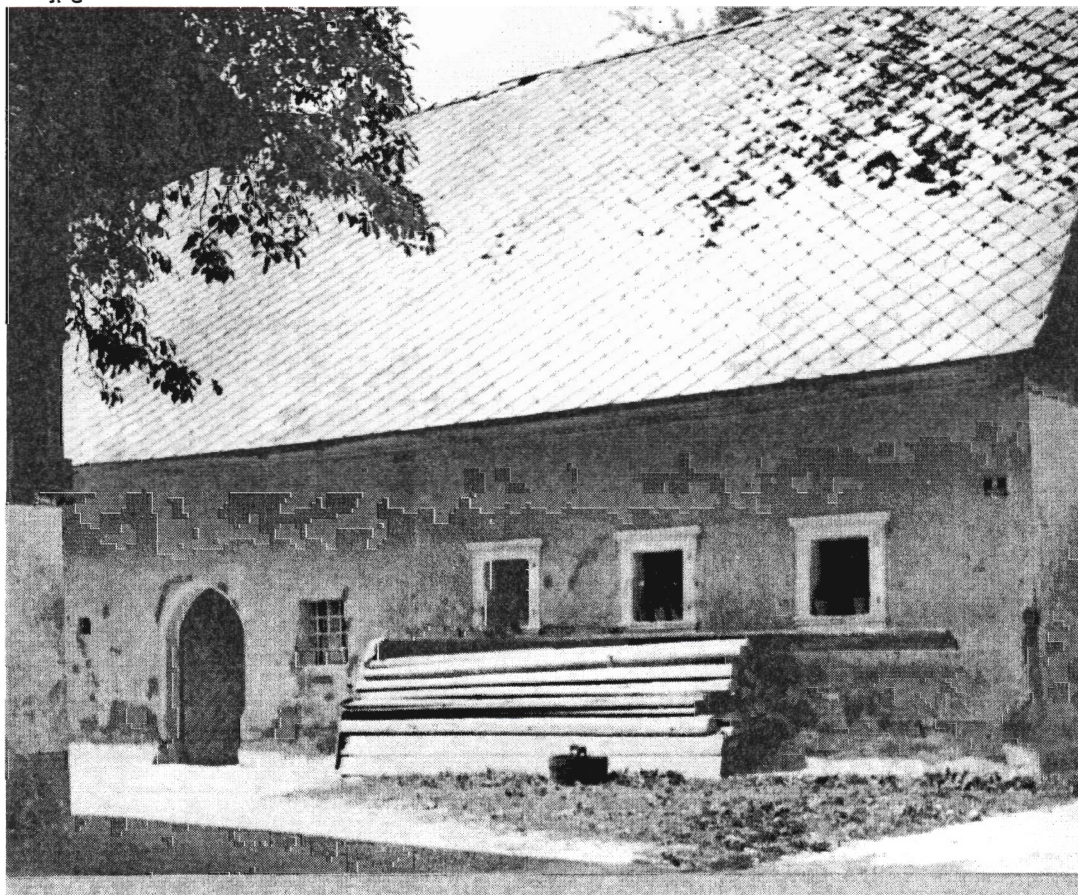
Binkelj 5.jpg



Lovrencova

Binkelj 5 - leseni del stavbe je bil perušen v letu 1966
Na tramu v hiši je bila vrezana letnica 1624

Binkelj 5_leseni del.jpg



Binkelj 8 - kmečka hiša z gotskimi in barečnimi arhitektonskimi elementi

Binkelj 8.jpg



Stara Loka lo - na sicer prenovljeni fasadi hiše je ohranjena poljudno layerska podoba križanja - začetek 19. stol.



Stara Loka 10.jpg



Stara Loka lo - ohranjen gospodarski del Hafnerjeve hiše iz 17. stol., z ohranjeno obokano kletjo

Hafnerjeva

Stara Loka 10_gospodarski del.jpg



Stara Loka - št. 11, 9 in 8 - slednja bo v kratkem porušena

(neze!)

Stara Loka 11,9,8.jpg



Stara Loka 12 - Vzidana kamnita plošča z letnico, monogramom in hišno številko na fasadi predelane stavbe

Klauner

Stara Loka 12.jpg



quid gospa

Stara Loka 13 - zaradi izredno slabega stanja bo hiša porušena

(heje!)

Stara Loka 13.jpg



Stara Loka 22 - fasada pritlične hiše z gotskim portalom ter zamreženima baročnima linama

& Colonna

Stara Loka 22.jpg

last

Chapman

Stare Louca, katorizacija in
Spom. seznam
4. 1967

✓ Stare Louca, 99. zadnja stran
Podrta hiša!

Aue Georgauče

Podlubnik 23, St. Louca

tel. 04-~~5156333~~ 08-3803268

mohi 031-805909

(penc + 0215) - kimonoda
GLE?!

Fotoalbum:

1 str. 5: Stare Louca št. m. 19. in 8,
- dednja bo porušena + ustleem

2 str. 6: Stare Louca 13.

3 str. 10: Stare Louca 22, fasada
prikleane hiše z potshom
portalom ter pamez, baro
lmanca.

4 str. 11: Stare Louca 25 - Kosova hiša
z potsho-reves. port. ter
peshko f. kavenja in
mizi prepri medstr.

5 str. 14: Stare Louca 56 - delavnica 952
portal nekd. župnišča, dotman
z l. 1707, lepo vidni stb!

✓ shk. 27: Bimblef 5. -

revesancio profrecau olus
iz 1. pol. 17. st.

7 shk. 28: Bimblef 8 - kuresca kisa
z potskenu z baro,
arhitektonskemu elementu

8 shk. 31: Stare Loua 12. Vzidano
kamuha plosta z l. 1786,
monogr. z kuro st. na
✓ Josadi pred stavbe.

9 shk. 33: Stare Loua 10 - lajeiskue
predobav linzanga - roc. 19. st.
(Blafner)

10 shk. 34: Stare Loua 10 - obrucjen po pod.
del flafnerere kise iz 17. st.
z obruceno obokano kletko

shk. 15:

11 Stare Loua 7 - quca, obelisk

✓ ambiclozue/šepa portala n. 19. st.
z let. 1834 - kopersko

12 ✓

shk. 16: Stare Loua 70. adopt. kuresca
kisa z obrucjenim baro,
arhitekt., detajli

13 ✓

shk. 18: St. 72. in vogradju kisa
F. Peduceja pred adaptacijo

14 ✓

shk. 20: F. Peduceja kisa, Stare Loua 73.

15 ✓

shk. 25: Bimblef 9 - deloma redone
deloma lesene kuresca kisa
(pri kurbancu!)

16 ✓

shk. 26: Bimblef 5 - leseni del stavbe
je he porocen z l. 1966.
Na tronu let. 1624.